

**Вклад А. Ребиндера и братьев Боткиных в социально-экономическое развитие Шебекинской волости Белгородского уезда Курской губернии на рубеже XIX – XX вв. Проблема сохранения исторических памятников**



**Шебекинский сахарный завод. 1910-е гг.**

В истории любого края есть имена, неразрывно связанные с его становлением и развитием, во многом определившие то, каким этот край мы видим сегодня.

Для Шебекинской земли в числе самых важных и значимых – имена Александра Александровича Ребиндера, Дмитрия Петровича и Петра Петровича Боткиных. Промышленники, меценаты, общественные деятели, они оказали большое влияние на социально-экономическое развитие края на рубеже XIX-XX вв., заложили прочный фундамент процветания района в советскую эпоху.

Краткая справка: Шебекинский район Белгородской области образован в 1928 г., в 1963 г. в его состав включен Большетроицкий район. Является развитым промышленно-экономическим регионом. Административный центр района – город Шебекино, расположенный в долине р. Нежеголь в 39 км к юго-востоку от г. Белгорода, в 7 км от границы с Украиной. Основан в 1713 г. подполковником И.Д. Шибекко, который поселил на этих землях крепостных украинских крестьян. Статус города присвоен в 1938 г., с 1963 г. – город областного подчинения. Население Шебекино составляет 45,5 тыс. человек, в сельской местности проживает 47,5 тыс. человек .

### **Ребиндеры**

Ребиндеры – древний вестфальский род, русская ветвь которого начинается от майора Карла фон Ребиндера, под Нарвой попавшего в плен и впоследствии присягнувшего на верность Петру I. Его правнук генерал А.М. Ребиндер в 1836 г. купил имение в Шебекино, где спустя три года построил Алексеевский сахарный завод. Его сын А.А. Ребиндер реконструировал предприятие, открыл в Шебекино механические мастерские по ремонту сельхозтехники, построил винокурный завод, мельницу с маслобойкой, основал Марьинскую сельхозшколу. В 1892 г. он отошел от дел, передав хозяйство детям – Николаю, Александру и Марии .

Старший сын Н. Ребиндер (1863-1918), выполняя обязанности предводителя дворянства Харьковской губернии, проживал с семьей в Харькове. Мария Ребиндер (1874-1973), выйдя замуж за полковника Н.Н. Мансурова, жила в Петербурге. Как и Николай, в Шебекино она приезжала только летом. Управление делами было доверено Александру

Александровичу Ребиндеру (1869-1918), который с женой и детьми постоянно жил в Шебекино.



**Александр Александрович Ребиндер**

Земли Ребиндеров располагались в Белгородском и Волчанском уездах и насчитывали 17,5 тыс. десятин (ок. 19000 га), еще 5 тыс. десятин семья арендовала у других владельцев. Все земли были объединены в 12 экономий, каждая являлась специализированным хозяйством. В них выращивали свекловицу – сырье для сахарного завода, занимались скотоводством, разведением домашней птицы, вели зерновое и лесное хозяйство, садоводство, пчеловодство, ремесленное производство. В хозяйстве имелись также сахарный, винокурный и кирпичный заводы, механические мастерские, водяная мельница. В 1905 г. А. Ребиндер построил в Шебекино электростанцию, которая обеспечивала энергией предприятия и жилые дома.

В 1909 г. была проведена реконструкция сахарного завода, что позволило вдвое увеличить его производительность. В среднем на предприятии перерабатывали 8000 берковцев свеклы (ок. 1300 тонн) в сутки. В 1912 г. было учреждено «Шебекинское товарищество на паях сахарных и рафинадных заводов», акционерный капитал которого насчитывал 4 млн. руб.

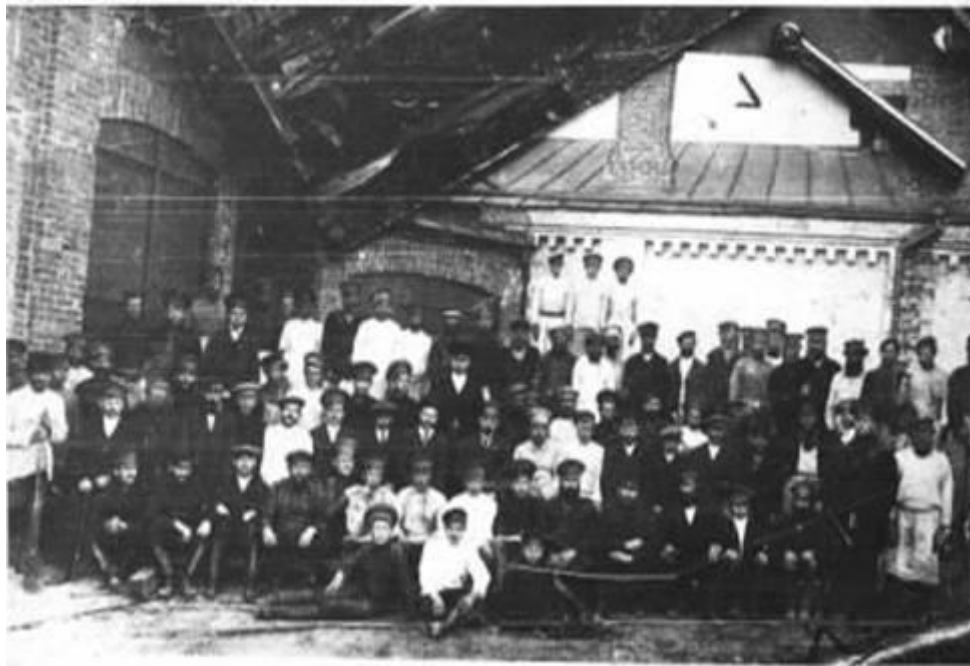
В том же году при активном участии профессора зоологии Харьковского университета Д.Ф. Конева в Шебекино была создана ветеринарная бактериологическая лаборатория, где изучали инфекционные заболевания скота и изготавливали сыворотки и вакцины. Лаборатория Ребиндеров и Мансуровой стала первой частной ветлабораторией в России.

В 1913 г. А. Ребиндер построил в Шебекино кожзавод и скотобойню.

Все предприятия и экономии Ребиндеров составляли единый хозяйственный комплекс. Главным и центральным объектом был сахарный завод. Сырье для него заготавливали в экономиях по выращиванию сахарной свеклы. Отходы производства – патока – перерабатывали на винокурном заводе, а жом шел на корм скоту. Крупный рогатый скот и лошади, разводимые в других экономиях, служили источником удобрений, сырья для кожзавода, использовались в качестве тягловой силы. Ремесленные производства обеспечивали хозяйство орудиями труда и предметами быта, в мастерских ремонтировали и изготавливали оборудование и сельхозмашины. Кирпичный завод производил стройматериалы, электростанция вырабатывала электричество, Марьинская школа готовила кадры.

За 25 лет управления шебекинским хозяйством Александр Александрович Ребиндер сделал его одним из передовых в России, получив за свои достижения орден Св.

Владимира IV степени. Проявлял он заботу и о социальном обеспечении работников, активно участвовал в социальном обустройстве Шебекино.



**Рабочие сахарного завода Ребиндера**

Прежде всего, наличие развитого производства обеспечивало занятость населения. Около 90% жителей Шебекино и близлежащих сел работало в хозяйстве Ребиндеров. На сахарном и кожевенном заводах трудилось 1385 постоянных рабочих, а в сезон сахароварения на одном только сахзаводе работало 1900 чел.

Для семей служащих был выстроен двухэтажный многоквартирный дом с паровым отоплением, канализацией и электричеством, для многодетных семей – около 20 одноэтажных домов. Кроме того, любой застройщик мог приобрести в кредит стройматериалы. В имении работал продовольственный магазин, где рабочие и служащие также могли брать продукты в кредит. А на опытном поле Марьинской сельхозшколы они бесплатно получали овощи.

В 1902 г. в Шебекино на средства Ребиндеров была открыта двухэтажная амбулатория и больница для стационарного лечения. Медицинское обслуживание и лекарства здесь получали не только работники хозяйства, но и жители села.

В 1913 г. А. Ребиндер открыл в Шебекино реальное училище для детей служащих, как мальчиков, так и девочек. Во многих экономиях на средства владельцев хозяйства создавались начальные школы. Работал в Шебекино и клуб, устроенный на средства Товарищества сахзавода: здесь были духовой оркестр, танцы, рождественские представления для детей, выступления артистов, синемаграф. Рядом с клубом находилась лодочная станция. Площадь, мощные тротуары в центре села и мост через реку по вечерам освещались электрическими фонарями.

После революции 1917 г. практически все промышленные предприятия и социальные учреждения, созданные Ребиндерами в Шебекино (кроме разрушенных в годы войны сахарного и винокурного заводов), получили дальнейшее развитие. А Шебекинский машиностроительный завод, открытый на базе мастерских, и сегодня является одним из крупнейших градообразующих предприятий.

В числе сохранившихся историко-культурных объектов, построенных Ребиндерами, пять являются памятниками архитектуры, один – истории:



1) **Дом А.А. Ребиндера.** Дома Ребиндеров размещались недалеко от центральной площади Шебекино. Они стояли рядом: дом Николая – напротив центральных ворот (разрушен в годы войны); дом Мансуровых – справа, над рекой у моста (в советское время к нему с двух сторон были сделаны пристройки, сейчас это городская школа № 3); дом Александра стоял слева. В начале 1915 г. он был перестроен по проекту шебекинского архитектора Н.М. Михайлова. Новое здание было выполнено в стиле «модерн», без претенциозных архитектурных украшений; его отличительной чертой является полукруглая башня в северной части и веранда на втором этаже. После революции здесь размещалась городская школа, сейчас здание используется под жилой дом. В советское время в его архитектуру были внесены изменения: заложена часть окон, проделаны дополнительные дверные проемы, переделан центральный вход и др.



2) **Реальное училище.** Первоначально оно располагалось во флигеле дома А. Ребиндера (сейчас жилой дом). В 1917 г. начали строить специальное здание, закончили его уже после революции. Сегодня в нем размещается Шебекинское профучилище № 3. Оба здания сохранились в первоначальном виде.



3) **Амбулатория больницы.** Небольшое двухэтажное кирпичное здание сохранилось практически без изменений, за исключением деревянного балкона над боковым входом. Сейчас в нем находится филиал районной поликлиники.



**Автор фото Илга (<http://fotki.yandex.ru/users/bernadita/date/2012-01-03>).**

4) **Контора Алексеевского сахзавода.** Была построена в 1914 г., на оборотной стороне фасада сохранилась рельефная надпись. Обращает на себя внимание кирпичная отделка здания, фронтоны с балюстрадами. После войны здесь размещалось заводоуправление Шебекинского химкомбината.



5) **Гробница Е.П. Ребиндер, жены Н. Ребиндера.** Будучи попечительницей Волчанского и Верхнеписаревского приютов, она после одного из посещений приюта и лазарета заболела скарлатиной и скоропостижно скончалась летом 1916 г. В советское время в усыпальнице размещался киоск «Спортлото», затем электрощитовая, теперь это памятник истории.

Кроме перечисленных объектов в Шебекино сохранились один из цехов сахарного завода и заводская труба 1911 года постройки (располагаются на территории Завода моющих средств), кожевенный завод (полуразрушен), здание племенного откормочного хозяйства (сейчас – цех Шебекинского завода автоспецоборудования), здание Марьинской сельхозшколы (сейчас – мастерские профучилища № 3), клуб (полуразрушен), дом для рабочих и служащих сахзавода (сейчас – жилой дом). Все здания нуждаются в ремонте. В список выявленных объектов культурного наследия Белгородской области включена также двухэтажная конюшня экономии Ребиндеров в с. Батрацкая Дача Шебекинского района.

Мазниченко И.В.,  
зам. директора по научной  
работе МУК «Шебекинский  
историко-художественный музей»